

6.3.2

EVOLUCIÓ DE LA FIGURA DEL PLA ESPECIAL EN EL SÒL NO URBANITZABLE I LA SEVA RELACIÓ AMB ELS CATÀLEGS DE MASIES

CAMPS MAS, NÚRIA

Tècnica d'urbanisme de l'Ajuntament de la Vall d'en Bas (nuria@vallbas.cat)

Resum

La comunicació explica breument la normativa aplicable i dels canvis introduïts recentment, després analitza el Catàleg de masies del municipi de la Vall d'en Bas i els canvis que s'hi haurien d'introduir per adaptar-lo a les modificacions esmentades. Finalment reflexionem sobre algunes incongruències que fan trontollar el sistema.

Paraules clau: sòl no urbanitzable; catàleg de masies; PAE; PE; la Vall d'en Bas.

Resumen

La comunicació hace una breve explicación de la normativa aplicable y los cambios introducidos recientemente, después analiza el Catálogo de masías del municipio de Vall de Bas y los cambios que se deberían introducir para adaptarlo a dichos cambios. Finalmente se reflexiona sobre algunas incongruencias que hacen tambalear el sistema.

Abstract

The communication provides a brief explanation of the applicable regulations and recent changes, then analyzes the catalog houses in the municipality of La Vall d'en Bas and the changes that should be introduced to adapt it to these changes. Finally we discuss about some inconsistencies shake the system.

En primer lloc, voldria exposar una breu pinzellada de la normativa aplicable i els canvis introduïts últimament, per analitzar després el Catàleg de masies del municipi de la Vall d'en Bas i els canvis que s'haurien d'introduir per adaptar-lo a les modificacions esmentades. I acabaré reflexionant sobre algunes incongruències, que al meu criteri, fan xerricar el sistema.

MARC LEGISLATIU GENERAL

Vist l'articulat de la Llei 3/2012, de 22 de febrer, de modificació del Text refós de la Llei d'urbanisme, aprovat per Decret legislatiu 1/2010, de 3 d'agost, pel que fa al sòl no urbanitzable, es pot comprovar que, junt amb la prohibició

absoluta de les parcel·lacions urbanístiques, existeixen els actes lliurement permesos (els propis de la seva naturalesa), i una sèrie de possibilitats en què es distingeixen tres grans blocs:

- a. el règim
- b. específic de reconstrucció i rehabilitació els equipsaments d'interès públic
- c. les noves construccions

Els tres tipus de supòsits estan supeditats, abans de la preceptiva llicència municipal, a la superació d'un procediment singular, en el qual es requereix l'informe favorable de la Comissió d'Urbanisme (els casos de rehabilitació i reconstrucció inclosos al Catàleg de masies) o l'autorització expressa (el cas de noves construccions), si no és que l'actuació es redueixi a una mera conservació, adequació, millora, o manteniment d'ús existent, supòsit aquest últim, que només requereix llicència municipal.

L'article 47.3.a de la Llei estableix "que és permès en sòl no urbanitzable, amb els requisits de l'art. 50 i 51, de reconstruir i rehabilitar les masies i cases rurals que calgui preservar i recuperar per raons arquitectòniques, històriques, ambientals, paisatgístiques o socials. Les masies i cases rurals han d'haver estat incloses pel planejament urbanístic en el catàleg a què es refereix l'article 50.2 amb vista a destinar-les a habitatge familiar, a un establiment hotelier amb l'exclusió de la modalitat d'hotel apartament, a un establiment de turisme rural o a activitats d'educació en el lleure". Fins aquí és el que establia la Llei, però la modificació del 2012 afegeix activitats artesanals, artístiques o de restauració i equipaments o serveis comunitaris, la qual cosa ha permès una adaptació a les noves situacions que s'han anat presentant al llarg del temps. Tanmateix, per poder destinar les masies o les cases rurals a establiment hotelier, ha d'estar previst expressament en el dit catàleg, el qual pot establir el límit del nombre de places. A més, la modificació del 2012 introdueix un article, el 47.3.b i c, amb el següent redactat:

47.3.b Reconstruir i rehabilitar altres construccions anteriors a l'entrada en vigor del primer instrument de planejament urbanístic general en cada municipi i que calgui preservar i recuperar per raons arquitectòniques o històriques.

47.3.c Rehabilitar les construccions rurals en desús per a corregir-ne l'impacte ambiental o paisatgístic negatiu.

Crec que aquest afegit és important, ja que al llarg del funcionament dels catàlegs de masies al municipi, on

psicològic o social (1972, 86). I, per tant, més enllà del component visual han de permetre sentir que l'edifici forma part de l'entorn.

A més d'allò, cal reflexionar sobre la idoneïtat dels tractaments plantejats a les fusteries, ja que s'especifica que han de ser envernissades encara que allò suposa una pràctica desaconsellable pels problemes que comporta de poca transpiració i més encara en els casos en què la fusta no hagi tingut el temps d'assecat necessari.

També en alguns catàlegs s'especifiquen materials que estan prohibits que s'incloguin en les intervencions, com ara les gelosies ceràmiques, però tradicionalment s'han utilitzat per facilitar l'assecatge dels productes de les activitats agropecuàries i, per tant, han contribuït a establir punts de referència des del punt de vista cognitiu de la col·lectivitat. El propòsit d'aquesta restricció és evitar una imatge contemporània provinent de materials de producció industrial i no tant de l'element, però en aquest cas la llei limita i generalitza en excés.

Arribats a aquest punt de l'article, cal puntualitzar que existeix una gran diversitat de catàlegs de masies en vigor i molts han donat respostes complexes i madures a aquestes reflexions aquí plantejades, com és el cas de les condicions dels forats de les façanes. Així, requisits establerts en antigues normatives que manifestaven la necessitat de prioritzar els plens sobre els buits amb un criteri reduccionista, ja preveuen l'existència de porxades i galeries tradicionals que no segueixen aquesta regla (figura 3). Però encara falta completar la feina.



Figura 3. Masia a Dosquers. Font: Oriol Roselló

Per concloure, en assumir el progrés com a noció central, aquests sistemes han provocat el desmantellament de les formes tradicionals de construcció i han creat dependències mitjançant una tendència a envair tots els àmbits de la construcció i una aconseguida indispensabilitat. Els preceptes de maximització de l'eficàcia de la modernitat han donat pas amb força a una construcció estandarditzada en què no hi ha lloc per a casos particulars, com exigeix

la rehabilitació de les arquitectures locals. Això genera una contradicció als principis funcionals constructius del patrimoni vernacle, ja que la lògica contractual del rendiment respecte a fins obliga a solucions estandarditzades i desvinculades del territori tant físic com cultural, però, conscient d'aquest desancoratge, l'Administració, mitjançant l'eina de la legislació, promou un creixent reconeixement de la diversitat cultural local basat en les variables més visuals. El resultat és un patró confús de desconeixement i reconeixement de les lògiques culturals.

Bibliografia

- MARTÍN, J. (2001). "Necesidad de la tradición, tiranía de la tradición". Ángel Carril; Ángel B. Espina Barrio. *Tradición. Cien respuestas a una pregunta*. Salamanca: CCT, Diputación de Salamanca i Institut d'Investigacions Antropològiques de Castella i Lleó, p. 139-140.
- CRUCES, F. (2010). *Símbolos en la ciudad. Lecturas de antropología urbana*. 2a ed. Madrid: UNED.
- GIDDENS, A. (2011). *Consecuencias de la modernidad*. 1a ed. Madrid: Alianza Editorial.
- HALL, E.T. (1972). *La dimensión oculta*. 1a ed. Mèxic: Siglo XXI Editores.

La legislació actual regula les intervencions a les masies mitjançant el Text refós de la Llei d'urbanisme de Catalunya del 2005 (TRLUC), tenint en compte les modificacions introduïdes posteriorment, i més concretament a les figures del catàleg de masies o PEM, en els casos en què el municipi en qüestió en disposi. El catàleg de masies i cases rurals és un document normatiu elaborat per cada municipi per identificar edificacions que compleixen certs requisits que fan necessària la seva preservació. Només té efecte sobre el sòl no urbanitzable i té rang de planejament general quan forma part del POUM i rang de planejament derivat si es tramita per mitjà d'un pla especial.

L'esperit que guia l'elaboració de les condicions d'edificació és l'harmonia visual i la contextualització material, però en aquesta lluita per evitar la discordança visual, pot arribar a oblidar o menysprear altres assumptes que, encara que no són fonamentals per a aquest objectiu principal, no deixen de ser importants a l'hora d'assegurar un envelliment digne d'aquests edificis o la viabilitat material dins del nou ordre imposat per la modernitat.

Així, de manera reiterada, en els apartats de condicions d'edificacions dels catàlegs en vigor apareixen qüestions com aquestes:

"Les intervencions han de respectar les condicions ambientals, arquitectòniques, materials i característiques del lloc o del seu entorn immediat", "Les façanes han de ser de pedra vista amb la textura habitual a la zona o bé arrebossades i pintades o estucades amb colors terres o ocres."

Per comprendre les implicacions d'aquesta frase, es concreta la reflexió al voltant de la determinació de la pedra, ja que es tracta de condicions materials que han de ser del lloc o de l'entorn immediat. El primer que cal destacar és que es tracta d'un concepte molt ambigu, ja que, quina és la del lloc o de l'entorn immediat? De quina pedrera sortirà? Una part de la pedra amb la qual s'han construït aquestes edificacions era extreta de pedreres properes que en la seva gran majoria es trobaven tancades per inviabilitat econòmica o que han modificat el destí de la seva producció amb fins amb més rendiment econòmic, com pot ser la producció de ciments o la creació de graves de trituració. D'altra banda, l'altra font de procedència de les pedres dels murs d'aquestes masies eren pedres del camp de conreus, raó de l'heterogeneïtat dels tancaments (figura 2).



Per tant, és un clar exemple de complexitat amagada al darrere d'una frase amb intencions d'evitar una discordança visual. Es presenta ambigua en la definició de la pedra del lloc i també aliena a la complicació que suposa l'obtenció pels circuits convencionals de distribució, pedres d'origens tan aliè als que avui en dia estan en circulació. Això es pot complicar més encara si la intervenció planteja una ampliació que exigeix més quantitat d'aquestes pedres.

Altres condicions d'edificacions que apareixen en molts catàlegs són: "Els colors de les façanes han de ser semblants als existents en el sector, amb un predomini absolut d'un color o material sobre tots els altres", "En tot cas s'han d'acabar amb morter acolorit o pintures de color terrós."

La cura dels materials que són aplicables es defineixen principalment pel seu valor cromàtic, i la naturalesa n'és una qüestió secundària. Es pot llegir entre línies aquesta prioritització dels aspectes visuals que afecten la imatge exterior de les masies i no tant una preocupació per la compatibilitat entre materials tradicionals i industrialitzats, que poden ser font de patologies i degradació dels elements.

Un altre exemple que podem trobar als catàlegs que reforça la importància donada als aspectes visuals i, en concret als cromàtics, el subministren aquestes reglamentacions: "Fusteria: Han de ser de fusta envernissada o pintada ja sigui en el color original o bé l'adiant en el moment de l'actuació. Alternativament es poden utilitzar materials com alumini o PVC sempre que sigui de color o textura neutre i integrat amb el colors del conjunt edificat", "Els elements de fusteria exterior, finestres, portes, porticons, etc., han de ser de fusta pintada de color fosc o tenyida i envernissada, també de color fosc."

L'ús de fusta, alumini o PVC implica gruixos i textures diverses i, com diu Edward T. Hall al seu llibre *La dimensió oculta*, el seu ús en l'arquitectura és en gran part casual i informal. És a dir, les textures dels edificis i els interiors rarament s'utilitzen amb consciència i amb coneixement

La primera qüestió que s'aborda és el significat de *tradicció* i *modernitat*. La primera és la base cultural sobre la qual la masia ha anat definint-se fins ben ben entrada la modernitat; i la modernitat és la base conceptual que regeix totes les actuacions de la nostra vida material actualment. Aquesta explicació és necessària per poder comprendre com ha canviat el context en què la masia va evolucionar al passat i com està obligada a fer-ho avui en dia. "La idea de tradició fa referència directa al factor 'temps' i implica, per tant, una certa continuïtat de determinats elements culturals mitjançant la història" (Martí, 2001, p. 139). La tradició obeeix a les personalitats que reben la seva autoritat del respecte a les tradicions, a diferència de la base conceptual de la modernitat que recau en lleis de caràcter impersonal. Però ocorre que "les maneres de vida o organització social que varen sorgir a Europa al voltant del segle XVIII en endavant i llur influència, posteriorment, els han convertit en més o menys mundials" (Giddens, 2011, p.15). Per tant, s'han imposat. Ara el context en què evolucionen aquests edificis, carregats de simbolismes, es regeixen per altres pautes diferents de les originals.

En un origen aquestes masies varen néixer amb límits materials molts precisos. La construcció tradicional havia de resoldre'n les necessitats amb els materials dels quals l'entorn disposava, i donà lloc a característiques peculiars que les ha fetes diferents en cada regió. En canvi, amb la implantació de la modernitat, el context tecnològic mitjançant el qual es canalitzen les intervencions està regit per noves institucions creades. És a dir, una interrelació de capitalisme i industrialització que són substancialment dispars a les condicions inicials d'execució de les masies en termes de producció de matèries primeres i de tècniques, a més d'altres que, encara que influents al tema concret que tractem, tenen un efecte més indirecte pels interessos que aquí ens ocupen.

Per tant, la intervenció a aquests edificis heretats, signes d'ordres tradicionals que han desaparegut o estan en vies de fer-ho, es troben dins d'un medi cultural que ha variat molt, ja que la font predominant de la seva organització i construcció ja no té res a veure amb el vell ordre de la societat tradicional, sinó amb la regulació administrativa, els negocis i la conveniència tècnica.

Encara que la construcció al món rural va ser un element dels que van mantenir durant un temps més prolongades les seves dinàmiques heretades fins ben entrat el segle XX, això no vol dir que no sentís els seus efectes, d'una manera o altra. Però a mitjan segle XX, la implantació dels mecanismes de la modernitat es varen fer evidents sense cap tipus de discreció i a un ritme accelerat. Des de la perspectiva de l'arquitecte, això vol dir, que moltes masies varen començar a transformar la imatge amb l'ús de materials aliens als que havien definit la seva arquitectura

o amb la incorporació de nous sistemes que modificaven el seu llenguatge arquitectònic que fins al moment alimentaven l'imaginari social d'allò que significava una masia tradicional.

Amb l'avenç de la modernitat, és a dir, a la tardomodernitat, processos homogeneïtzadors i deshumanitzadors van començar a unificar qualsevol construcció sense que importés el territori al qual estava vinculat. I, tal com prediuen les lleis de la mecànica, tota acció té una reacció. Això, al nostre cas, va portar a l'exaltació dels paisatges preindustrials, és a dir, el camp i els seus paisatges rurals. Aquests espais varen agafar el paper de signes identitaris encara amb més força que fins al moment havien tingut. La masia intensifica el paper d'una realitat física que representa la institució al voltant de la qual girava l'organització social del món rural, aquell món que la modernitat estava esborrant (figura 1). I, per tant, en paral·lel, també va anar creixent un sentiment de protecció vers aquells rastres d'un passat propi i particular. És la mateixa organització impersonal creada a la modernitat l'encarregada de vetllar per la seva conservació i evitar-ne la transformació accelerada i sobtada.



Figura 1. Paisatge rural de Dosrius al anys cinquanta del segle XX. Font: Arxiu família Roselló

I aquí sorgeix una qüestió. Com es pot assegurar la protecció d'aquest patrimoni? Quines han de ser les variables que cal legislar per evitar que les masies pateixin la mateixa sort dels processos globalitzadors que s'estan imposant en altres àrees de la nostra societat?

Tal com hem comentat, la masia és un signe identitari d'un passat propi, darrere de la qual es poden llegir relacions econòmiques i de parentiu.

Això dóna peu a intuir que els aspectes que són susceptibles de ser controlats per la legislació superen el que està estrictament associat a l'execució de l'edificació. Però en aquestes pàgines centrarem aquesta reflexió en els aspectes més materials de la masia, és a dir, en els aspectes en què l'arquitecte que hi intervé ha de preveure en el seu estricte exercici de la seva professió.

6.3.1

L'EVOLUCIÓ DE LA MASIA. LES CONDICIONS D'EDIFICACIÓ URBANÍSTIQUES MÉS ENLLÀ DE LA IMATGE

MÓNICA ALCINDOR HUELVA

Lecturer at Escola Superior Gallaecia at Largo das Oliveiras, Vila Nova de Cerveira 4920-275 Portugal, monicaalcindor@esg.pt

Resum

Regular el futur de la masia presenta una gran dificultat, ja que s'han de tenir en compte moltes variables en poques lleis. Aquesta feina difícil s'ha dipositat en alguns articles del Text refós de la Llei d'urbanisme de Catalunya del 2005, tenint en compte les modificacions introduïdes posteriorment, i més concretament en les figures del catàleg de masies o PEM, si el municipi en qüestió en disposa.

La legislació no sempre aconsegueix donar resposta a totes les qüestions rellevants per l'evolució curosa d'aquests edificis o compaginar-ne els preceptes a la realitat en què es du a terme l'exercici de rehabilitació d'aquestes construccions, i això dóna lloc a punts d'incoherències i de contradiccions. En aquest article es pretén destacar-ne alguns i d'aquesta manera ser conscients que encara queda camí per recórrer.

Mitjançant un breu estudi exploratori al voltant de les condicions d'edificació marcades en els diversos catàlegs de masies, es concreta aquest objectiu de presentar aquest difícil engranatge entre els preceptes de la normativa i la possibilitat o pertinència de portar-les a terme.

Paraules clau:

normatives urbanístiques, burocratització, catàlegs de masies, rehabilitacions de masies.

Resumen

La evolución de la masía: Las condiciones de edificación urbanísticas más allá de la imagen.

Regular sobre el futuro de la masia contiene una gran dificultad, ya que se tiene que tener en cuenta muchas variables en muy pocas leyes. Esta difícil tarea está depositada en algunos artículos del texto refundido de la Ley de Urbanismo de Cataluña del 2005, incluyendo las modificaciones introducidas posteriormente, y más concretamente en las figuras del catálogo de masias o PEM, en aquellos casos que el municipio en cuestión disponga de éste.

No siempre la legislación consigue dar respuesta a todas las cuestiones relevantes para la evolución cuidada de estos edificios o compaginar sus preceptos a la

realidad donde se desarrolla el ejercicio de rehabilitación de estos edificios, y eso da lugar a puntos de incoherencias y contradicciones. En este artículo se pretende destacar algunos y de este modo ser conscientes que aún queda camino por recorrer.

Mediante un breve estudio exploratorio alrededor de las condiciones de edificación marcadas en los diferentes catálogos de masias, se concretará este objetivo de presentar este difícil engranaje entre los preceptos de la normativa y la posibilidad y/o pertinencia de llevarlas a término.

Palabras claves:

normativas urbanísticas, burocratización, catálogos de masías, rehabilitaciones de masías.

Abstract

The evolution of the "masia": Urban building conditions beyond the image.

To regulate on the future of the "masia" is really difficult, as many variables in very few laws has to be taken into account. This difficult task is placed on some articles of the rewritten text of the Act of Urbanism of Catalonia of 2005, including subsequent amendments, specifically in figures of catalogue of farmhouses or PEM, in those cases where the municipality concerned has it. Not always law ever gets to answer all relevant questions for the careful development of these buildings or even to combine their precepts to reality where rehabilitation of these buildings is developed, and that give place to inconsistencies and contradictions. This paper will outline a number of these aspects and in this way be aware of this so that there is still a lot to do. Through a brief exploratory study about building conditions marked in different catalogues of farmhouses, the aim will be to present this difficult mechanism between the provisions of the legislation and the possibility and / or relevance of bringing them to completion.

Keywords:

urbanistic laws, bureaucracy, catalogue of farmhouses, "masias" refurbishment.

L'evolució de la masia. Les condicions d'edificació urbanístiques més enllà de la imatge

Aquest tema es planteja des d'un abordatge més general i teòric per anar a poc a poc endinsant-nos en situacions concretes que il·lustren aquesta dificultat de legislar tenint en compte totes les implicacions que es deriven d'intentar controlar l'evolució de la masia. Aquests exemples concrets han de permetre "la comprensió de processos culturals considerats de manera holista en el seu context local, és allò que imprimeix tangibilitat, concreció i interès a les discussions d'altra manera abstractes" (Cruces, 2007, p.11).

ambientals que calgués preservar. També es van considerar les edificacions situades en espais d'especial interès paisatgístic i les que eren una fita clarament visible en el paisatge.

Pel criteri social es van prioritzar dos aspectes: els habitatges relacionats amb una explotació agrària prioritària i els que ajudaven a potenciar l'**ús agrícola del sòl no urbanitzable de la ciutat**.

Finalment, les edificacions d'habitatges amb un ús col·lectiu preexistent, per exemple col·legis, locals socials, cases de colònies o granges escola, també es van seleccionar.

A partir de la ponderació de la puntuació obtinguda per cada construcció en funció dels criteris comentats, es va considerar un conjunt d'unes 120 construccions, de manera que la proposta afectava de mitjana un edifici per quilòmetre quadrat. Per a la majoria d'usos propis dels edificis catalogats, una densitat més gran difícilment hagués estat factible. Amb això es pretén que la conservació de les construccions generi avantatges als propietaris i que aquest fet els animi a assumir els costos de manteniment.

Perquè sigui útil, però, cal revisar freqüentment de manera relativa el Catàleg, perquè edificacions que no es conservin de forma adequada, o que es vegin alterades significativament per actuacions dels seus propietaris perdin la catalogació i, amb això, els beneficis derivats. Que el Catàleg sigui un instrument viu, que incentivi més que no limiti, i que s'usi de forma activa, que en faci partícip la població local. S'ha d'evitar que quedi com una llista inamovible de restriccions per transformar-se en un instrument dinàmic de gestió de l'espai.

Per cloure la jornada, a la taula rodona final van intervenir-hi Joan Maluquer, de la Fundació Mas i Terra, Raquel Lacuesta, doctora en història de l'art, i Robert Juvé, de l'Agrupació d'Arquitectes Urbanistes de Catalunya.

que s'apartaven del llenguatge arquitectònic tradicional, seguint processos homogeneïtzadors que unificaven qual-sevol construcció sense importar el territori al qual estava vinculat. La creixent exaltació dels paisatges preindustrials, el camp i el món rural, convertits en signes identitaris, contraposats a la modernitat, va fer créixer un sentiment de protecció d'aquells rastres d'un passat propi i particular. És la mateixa organització impersonal creada a la modernitat l'encarregada de vetllar per la conservació i evitar la transformació accelerada i sobtada de les masies.

Es percep en els catàlegs de masies i cases rurals que les normatives sobre les condicions d'edificació persegueixen l'harmonia visual i la contextualització material, insistint en materials o colors, que es defineixen principalment pel seu valor cromàtic.

En general, la modernitat està renyida amb les formes tradicionals de construcció i dona pas a uns sistemes estandarditzats i desvinculats del territori tant físic com cultural en què no hi ha lloc per a casos particulars, com exigeix la rehabilitació de les arquitectures locals. Conscient d'aquest inconvenient, l'Administració promou un creixent reconeixement de la diversitat cultural local basat en les variables més visuals, amb el resultat d'un patró confús de desconeixement/reconeixement de les identitats culturals.



La segona ponència, de Núria Camps i Mas, anomenada "Plans especials urbanístics en sòl no urbanitzable en relació amb els catàlegs de masies", exposa les modificacions introduïdes per adaptar-se a les necessitats pràctiques i problemes sorgits en el curt temps d'aplicació i existència de la figura dels catàlegs de masies i cases rurals, centrat en l'experiència concreta del municipi de la Vall d'en Bas, que té un territori molt extens, amb molta població que viu en disseminat, en un model de territori de masies associades a explotacions agrícoles sovint en funcionament que asseguren el manteniment del seu paisatge rural.

Reflexiona sobre l'inconvenient de ser massa estricte en l'aplicació del que ha determinat el Catàleg de masies

aprovat en el marc del POUM del municipi, que fa impossible acollir-se als recents canvis legislatius que obren el ventall dels usos possibles en les masies que cal protegir, si no és mitjançant la modificació del planejament general del municipi. Posa de manifest el tracte desigual que rebrien les masies, depenent de si el municipi ja ha elaborat o no el Catàleg de masies i cases rurals, en el moment d'optar a algun dels usos que recentment ha admès la Llei (en un municipi amb catàleg cal modificar el planejament general i en un municipi sense catàleg pot ser admès mitjançant el tràmit d'actuacions específiques en sòl no urbanitzable).

Es pronuncia a favor de la suficiència de la figura d'un pla especial per admetre la implantació de nous usos ara legalment admesos en masies incloses en el catàleg, encara que no hagin estat recollits en el catàleg.

La tercera ponència, presentada per Laura Aguilar Ortiz i subscripta també per Daniel Paül i Agustí, i Joan Ganau Casas, i denominada "La protecció d'una horta urbana en transformació: el Catàleg de construccions en sòl no urbà del municipi de Lleida", explica la metodologia per redactar aquest catàleg en un municipi molt extens, amb el sòl no urbà ocupat des de molt antic de formes diverses, l'esforç per identificar les construccions susceptibles de ser preservades i els seus trets característics.

L'Horta de Lleida s'estructura en partides, en què s'inscriuen unes 10.000 construccions, de les quals al voltant de 1.000 corresponen a habitatges. La intenció del Catàleg no és evitar la despoblació, sinó facilitar i regular l'ús residencial i d'altres en les construccions que mantenen una estreta vinculació amb l'activitat agrària, i donar resposta a les demandes del territori alhora que es preserven els valors que el caracteritzen.

A la Catalunya Vella la masia s'associa a construccions aïllades, d'una grandària remarcable pensades per acollir diverses famílies i per funcionar, en bona mesura, de forma autònoma. A Lleida, les construccions, per bé que són aïllades, responen a tipologies més modestes, però són clarament més nombroses. Es tractava de fixar uns criteris clars per assolir un nombre de construccions que trobés un equilibri entre l'efecte d'incentiu de la norma i les possibilitats de l'administració de controlar el procés. Els criteris van ser patrimonials, històrics, paisatgístics i ambientals i d'impacte visual.

Pel primer criteri es van considerar els habitatges que ja estaven inclosos en el projecte de Catàleg de béns culturals d'interès local (BCIL) municipal. Un segon criteri fou la data de construcció, fixada en l'any 1956. A més de l'antiguitat, l'edifici havia de conservar la volumetria original i tenir una superfície mínima que permetés els nous usos permesos pel Catàleg, amb un límit mínim d'entre 75 m² i 100m². Es van incloure les edificacions necessàries per a un determinat ús del territori que comportés uns valors

6.3

CATÀLEGS DE MASIES I CASES RURAL

JÚLIA TRIAS I VILALTA

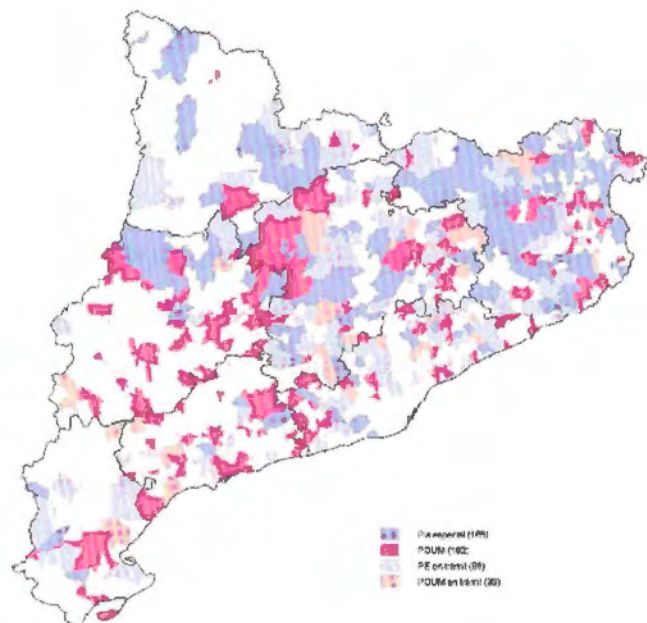
Responsable d'Aplicació de les Polítiques de Paisatge del Departament de Territori i Sostenibilitat

La Llei 2/2002 d'urbanisme crea la figura del Catàleg de masies i cases rurals en sòl no urbanitzable. Alhora determina que en aquest règim de sòl no es poden construir nous habitatges familiars si no és que estan directament vinculats a una explotació agrícola, i en aquest cas només si se'n justifica adequadament la necessitat. En canvi, incorpora la possibilitat de reconstruir i rehabilitar les masies i cases rurals que cal preservar i recuperar per raons arquitectòniques, històriques, paisatgístiques o socials que han estat incloses en un catàleg de planejament urbanístic, per destinar-les a habitatge familiar, turisme rural i d'altres usos.



D'aquesta manera, l'any 2002 la Llei d'urbanisme fa una aposta clara per recuperar el ric patrimoni de masies de Catalunya.

Actualment un 35% dels municipis de Catalunya disposen d'un catàleg de masies i cases rurals vigent. D'aquests 330 municipis, 168 el tenen en forma de pla especial i 162 l'han inclòs entre els documents del POUM. Representen un 37% del territori de Catalunya. També hi ha uns altres 137 municipis que han iniciat la tramitació d'aquest document però encara no s'ha aprovat definitivament. Amb aquests s'assoleix un 49% dels municipis de Catalunya i un 55% del territori.



Les tres ponències d'aquest grup fan referència a l'instrument urbanístic del Catàleg de masies i cases rurals: la primera, amb el títol "L'evolució de la masia: les condicions d'edificació urbanístiques més enllà de la imatge", reflexiona sobre la tradició i la modernitat; la segona, "Plans especials urbanístics en sòl no urbanitzable en relació amb els catàlegs de masies", planteja la rigidesa d'aquesta figura davant la mateixa evolució de la normativa urbanística; i la tercera, "La protecció d'una horta urbana en transformació. El Catàleg de construccions en sòl no urbà del municipi de Lleida" explica l'experiència concreta de l'elaboració del catàleg de cases rurals del municipi de Lleida.

La primera ponència, de Mónica Alcindor, planteja la dificultat d'establir una regulació urbanística que alhora sigui precisa i no impedeixi la necessària evolució de les masies per adaptar-les als requeriments actuals. Primerament remarca les diverses arrels i significats dels termes *tradició* i *modernitat*, que intrínsecament fan referència respectivament a coses que perduren en el temps, la primera; i a coses noves i que evolucionen, la segona. El que anomenem *masies*, edificacions fruit d'un temps i d'un espai, donen resposta a un programa funcional concret i se serveixen dels materials propers i sistemes de construcció tradicionals de manera que presenten característiques peculiars que les ha fet diferents a cada territori.

La modernitat es caracteritza per un context tecnològic completament diferent del tradicional, en què les tècniques i els materials són fàcilment transportables i es converteixen en universals. La masia com a construcció va mantenir força temps les dinàmiques heretades però a mitjan segle xx moltes masies varen començar a transformar la seva imatge amb materials i sistemes constructius